

Emery, C.
1869

[April 1869]

1869

FORMICIDARUM ITALICORUM SPECIES DUAE NOVAE

DESCRIPSIT

C. E M E R Y

Formicidarum agri neapolitani studium alio opere novissime persequutus, nunc ad has binas species adumbrandas operam pono, quas collegit atque benevole misit describendas, vir in entomologia clarissimus, A. H. Haliday, cujus amicitiam ad honorem repeto.

***Cremastogaster lacstrygon*, Halid. in litt.**

C. aegyptiacae proxime affinis, at statura minore, colore obscuriore, et praecipue nodo petioli primo latitudine paullum longiore distincta.

♀ Fusco nigra, pedibus concoloribus, mandibulis rufescentibus, setulis brevibus adpressis parce vestita, capite abdomineque nitidis, thorace opaco; antennarum clava triarticulata; nodus petioli primus trapeziformis, antice latior, latitudine parum longior.

Caput (sine mandibulis) transversum, scapis occiput distincte excedentibus; mandibulae longitudinaliter strigosae; genae subtilius strigulosae, opacae; frons laevis nitida. Thorax inter mesonotum et metanotum impressus, subtilius quam in *C. scutellari* longitudinaliter rugulosus, rugulis in mesonoto minus distinctis; mesonotum carina elevata longitudinali (quae in *C. scutellari* etiam adest, at minus elevata) inter spinas metanoti obsolete producta: metanotum spinulis duabus brevibus, valde divergentibus. Petioli grosse punctato-rugulosi articulus primus trapeziformis, antice latior, latitudine parum longior, lateribus subrectis, antice supra decliviter excavatus, angulis anticis elevatis, leviter rotundatis; articulus secundus subtransversus, postice latior, sulco longitudinali medio divisus. Abdomen nitidum, vix subtilissime, microscopicè, coriaceo-rugulosum. Pedes subopaci, tibiis mediocriter pilosis. Long. 3—4^{mm}.

Habitat in Sicilia, frequens prope littora maris ab urbe Catina ad Pachynum promontorium; etiam reperta est loco dicto *Monti Rossi* in monte Aetna. Ad promontorium Pachynum, deficientibus lapidibus qui nidos obtegere possunt, observatae sunt coloniae hujus speciei sub stirpibus subglobosis *Cichorii spinosi*.

EPITRITUS Halid. in litt.

(ἐπί, τρίτος; tertio adjectus; alter propter antennas 4-articulas, articulo extremo maximo.)

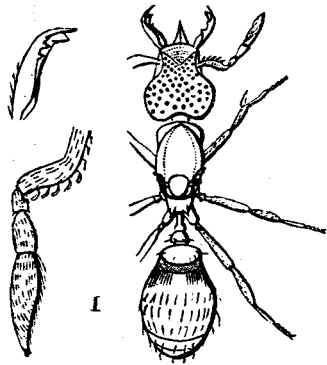
Genus *Strumigenyi* affine, at antennis quadriarticulatis distinctum; ad *Orectognathum* numero articulationum antenarum propius accedere videtur, at hic articulus maximus flagelli ultimus, dum in *Orectognatho* secundus.

Fem. Caput ut in *Strumigenye*, at brevius latiusque; mandibulae magnae, porrectae, apice valde incurvae, ad basin inermes, ad apicem spinis atque denticulis armatae. Inter mandibulas producuntur maxillae (in nostro individuo) rostrum conicum mentientes; clypeus subtriangularis, margine antico convexo, postice usque ad lineam quae antenarum insertiones conjungit angulate productus; foveae antennales magnae, latae; antennae crassae, breves, quadriarticulatae, scapo brevi, valde curvato, flagello triarticulato, articulo ultimo permagno, duobus praecedentibus multo longiore; oculi ad marginem inferiorem fovearum antennalium siti, despectanti invisibiles; ocelli tres in occipite approximati. Thorax pronoto magno, antice utrinque in humeros obtusos producto, metanoto bidentato. Petiolus et abdomen ut in *Strumigenye*. Pedes crassi, tibiis brevibus. Alae desiderantur.

Epitritus argiolus Halid. in litt.

♀ Testacea, mesonoti lateribus fusciscentibus, oculis et regione ocellorum nigris, opaca, undique crebre, subtiliter coriaceo-rugulosa, abdomine subnitido, leviter coriaceo-ruguloso, basi longitudinaliter strigoso. Caput tuberculis ocelliformibus, albidis, numerosis supra conspersum. Corpus totum, capite excepto, setulis subclavatis, in abdomine longioribus, parce vestitum.

Caput postice cordatum, fere usque ad duas quintas partes longitudinis suae dilatatum, prope medium valde constrictum et inde usque ad marginem anticum sensim leviter angustatum, undique subtilissime coriaceum, opacum, pagina superiore tuberculis ocelliformibus albidis, postice majoribus et parvioribus, antice minoribus et crebrioribus conspersa; clypeus subplanus, margine antico convexo, tuberculis albidis, minutis (tuberculis capitis multo minoribus), conspersus; mandibulae angustae, porrectae, apice valde incurvae, a basi ad medium inermes, inde spinis 3—4 minutis et altera longiore introrsum versis, in margine superiore armatae; a basi spinae majoris ad apicem deflexum mandibulae, adsunt denticuli minutissimi circiter 6; antenarum scapus mandibulis brevior, articulo ultimo flagelli parum brevior, subcompressus, ante medium inflexus, pilis albidis, aliis setiformibus et aliis crassioribus cla-



vatis passim vestitus; flagellum crassum, scapo fere duplo longius, setulis albidis vestitum, articulo primo subcylindrico, basi angustato, crassitie nondum sesqui-longiore, secundo subconico, praecedente fere duplo longiore et parum crassiore, ultimo permagno, praecedente plus duplo longiore, apice attenuato. Thorax subtilius, longitudinaliter coriaceo-rugulosus, opacus, pronoto subplano, scutello subrotundo, parum elevato; metanotum postice utrinque dente brevi, acuto, in laminam angustam, perpendicularem inferius producto. Petiolus subtilissime, longitudinaliter rugulosus, supra setulis subclavatis conspersus; articulo primo antice subcylindrico, postice nodoso, secundo transverso, longitudine duplo latiore, subtus squamoso, postice in laminam squamosam, albidam, subopacam producto, quae abdominis basin obtegit. Abdomen subnitidum, setulis subclavatis parce conspersum, ovatum, basi truncatum, lateribus rotundatum, postice leviter acuminatum, a segmento primo subtilius leviter coriaceo, basi praecipue ad latera strigoso, fere totum obtegitur. Pedes validi, opaci, setulis crebris, subclavatis vestiti. Long. (sine mandibulis) parum ultra 2^{mm}. Alae desunt.

Hujus speciei unicum individuum in graminibus captum fuit ad *S. Concordio di Moriano* in agro Lucensi.
